

# TREVY

Električna naprava za odstranjevanje naglavnih uši



## NAVODILA ZA UPORABO

Spoštovani,

Zahvaljujemo se vam za nakup našega izdelka.

Električni odstranjevalec uši je inovativna naprava, ki združuje funkcionalnost česanja in sesanja, s čemer se lahko učinkovito znebite naglavnih uši in njenih jajčec. Kombinirano česanje in vakuumsko delovanje naprave uši takoj posea iz las in jih ulovi v predelu rezervoarja. Ta naprava deluje brez alergenov in kemikalij. Zobci iz nerjavečega jekla imajo nastavljive kote za česanje s čimer je zagotovljeno varno in učinkovito česanje skozi vse tipe las. Naprava je enostavna za čiščenje in jo je mogoče redno uporabljati.



Pred uporabo naprave preberite navodila in jih hranite za nadaljnjo uporabo.

**OPOMBA: Napravo uporabljajte zgolj kot podporni pripomoček pri odstranjevanju uši in ne kot edini način proti ušem. Da bi dosegli optimalne rezultate, upoštevajte vse potrebne postopke in navodila v zvezi z odstranjevanjem uši.**

## PAKET VSEBUJE:

V škatli morate imeti naslednje:

- 1x glavna enota za odstranjevanje uši
- 3x filter vrečka za enkratno uporabo
- 1 x polnilni adapter



### Opozorilo!

Majhni delci naprave so nevarni, ker jih otroci lahko vdihnejo ali pogoltnejo. Hranite izven od doseg a otrok!

Kabel zaradi svoje dolžine lahko povzroči zadušitev, če se ga ovija okoli vratu! Kadar so v bližini otroci, bodite izjemno previdni.



## TEHNIČNE SPECIFIKACIJE

Vhodna napetost:	220V AC 50-60Hz
Izhodna napetost:	5.3V = 1A
Stopnja zaščite:	IP22
Delovna Temperatura/Vlaga:	5 do 40°C / RH 15% do 93% (brez kondenzacije)
Temperatura/vlaga shranjevanja	- 25 do 70°C / RH 5% ≤ 93% (brez kondenzacije)
Velikost zobcev glavnika:	Približno 5.1x1.6 cm
Velikost enote:	Približno 21.5x6.5x6.5 cm
Dolžina kabla:	Približno 180cm
Teža:	355g



## POMEMBNE VARNOSTNE INFORMACIJE

PRED UPORABO NATANČNO PREBERITE TA NAVODILA IN JIH SHRANITE ZA MOREBITNO KASNEJŠO UPORABO.

### POZOR

- Preverite, ali omrežna napetost naprave ustreza omrežni napetosti električnega omrežja in, da je omrežje v popolnoma uporabnem stanju.
- Da se izognete nevarnosti električnega udara, morate to napravo vključiti v vtičnico ki je pravilno ozemljena.
- Napravo za odstranjevanje uši Trevy lahko upravlja večina odraslih a pod pogojem, da je uporabnik razumel navodila za uporabo.
- Odstranjevalec uši Trevy je namenjen izključno uporabi na laseh na glavi. Uporabljate ga lahko v suhih razmerah tako v zaprtih prostorih kot tudi na prostem.
- Primeren za uporabo na večini odraslih in otrok, starejših od treh let.
- Upoštevajte, da tega izdelka ne smejo uporabljati otroci ali osebe z omejenimi fizičnimi, senzoričnimi ali duševnimi sposobnostmi ali s pomanjkanjem izkušenj in znanja, razen če se pod nadzorom odgovorne osebe.
- Otroci (tudi pod nadzorom) se ne smejo igrati z napravo.
- Izogibajte se stiku z očmi, ušesi ali usti.
- Ne uporabljajte, če so prisotne rane ali razpokana koža.
- Glavne enote nikoli ne potaplajte v vodo ali katero koli drugo tekočino.
- Vse električne komponente naprave vedno ohranajte čiste in suhe.
- Zelo priporočljivo je, da izdelek po vsaki uporabi takoj očistite.
- Izogibajte se kakršnemu koli padcu ali udarcu izdelka.
- Za kakršno koli škodo, ki je posledica neupoštevanja teh navodil ali druge nepravilne uporabe ali nepravilnega ravnanja z napravo, proizvajalec ne sprejema nobene odgovornosti.
- Naprave za odstranjevanje uši ne priključujte na težko dostopne vtičnice.
- Naprave Trevy ne uporabljajte in ne hranite na mestu, kjer bi bila izpostavljena neposredni sončni svetlobi, ekstremni vročini ali mrazu, vodi, smetkam, dlakam hišnih ljubljencev, prahu itd.



Poseganje v napravo ni dovoljeno!

Te naprave ne spreminjajte brez dovoljenja proizvajalca!



Opozorilo! Če ste posegali v napravo, je potrebno izvesti ustrezne preglede in preskuse za zagotovitev nadaljnje varne uporabe opreme.

## SESTAVNI DELI NAPRAVE

1. Zaobljeni zobje iz nerjavečega jekla
2. Sesalna odprtina za uši
3. Gumb za nastavitev kota česanja
4. Zajemna filter vrečka za enkratno uporabo
5. Ohišje
6. Stikalo

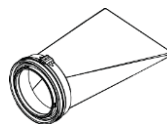


## NAMESTITEV FILTER VREČKE

1. Odprite plastično ovojnico s filtrom (priloženo v paketu).

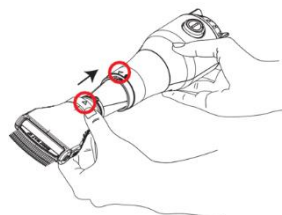


Zajemni filtri so zasnovani samo za enkratno uporabo. Po uporabi jih je potrebno zavreči.

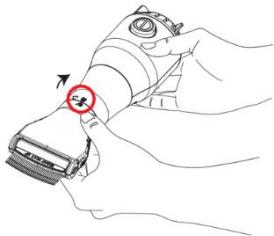


2. Na česalno glavo glavne enote Trevy previdno namestite zajemni filter in se prepričajte, da ste jo dobro pričvrstili na svoje mesto (tako, da zaslišite zvok 'klik').

3. Česalno glavo previdno pritrdite na glavno enoto, tako da jo poravnate z označenimi puščicam. Zasukajte v smeri urinega kazalca, da se zaskoči.



Pazite, da ne poškodujete ali zlomite zajemnega filtra.



Česalna glava je sedaj varno in pravilno pritrjena na glavno enoto.

## UPRAVLJANJE S PRIPOMOČKOM TREVY

Samodejna naprava za odstranjevanje naglavnih uši združuje 3 močne tehnologije, s katerimi iz las in z lasišča odstrani in uniči vse parazite in jajčeca.

1. Nano zobje uporabljajo pozitivne ione, da s površine odstranijo VSA jajčeca in uši.
2. Vakuum vse nečistoče potegne in filtrira v zaščiteno vrečko.
3. UV svetloba popolnoma odstrani in uniči vse ujete uši in jajčeca.

Naprava ne ubije naglavnih uši ali jajčec - namesto tega z las higiensko odstrani žive uši in njena jajčeca ter jih ujame v zajemni filter, ki ga je nato mogoče varno zavreči. Ne bodite prestrašeni, če v zajemnem filtru zaznate gibanje, še posebej, kadar v otrokovih laseh najdete žive uši.

### **Opozorilo!**

**Napajalni adapter naprave Trevy ni snemljiv, zato ga z naprave ne morete izključiti.**

### **PRED UPORABO:**

- Preden napajalni kabel priključite na vir napajanja, preverite, ali omrežna napetost naprave ustreza omrežni napetosti električnega omrežja in, da je omrežje v popolnoma uporabnem stanju.
- Da se izognete nevarnosti električnega udara, morate to napravo vključiti v vtičnico ki je pravilno ozemljena. Vse električne komponente morajo biti čiste in suhe.
- Vedno se prepričajte, da so smerne puščice na ohišju in glavi naprave poravnane.

**OPOMBA:** Napravo uporabljajte zgolj kot podporni pripomoček pri odstranjevanju uši in ne kot edini način proti ušem. Da bi dosegli optimalne rezultate, upoštevajte vse potrebne postopke in navodila v zvezi z odstranjevanjem uši.

- Napravo Trevy vedno uporabljajte na suhih in čistih laseh. Pred uporabo si umijte lase in jih nato posušite s fenom (šampon za uši uporabite le, če po uporabi dovoljuje sušenje las s fenom).
- S fenom lase sušite pri koreninah.

### **ALI STE VEDELI; naglavne uši lahko premagate s toploto!**

Toplota bo uši ubila in izsušila jajčeca, preden se ta kolonizirajo. Zadostuje nastavitev pri nizki toploti. Ni potrebe po opeklinah lasišča. Sušenje s fenom ima velik vpliv na jajčeca uši. Vročina v kombinaciji z veliko količino zraka dehidrira jajčeca uši, zaradi česar se uši manj verjetno izležejo.

### **POZOR!**

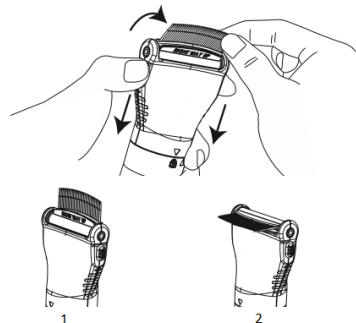
Sušenja s fenom ne smete nikoli kombinirati s pesticidi ali alkoholom, saj so ti vnetljivi. Pri tem bodite zelo previdni, saj večina terapij proti ušem brez recepta vsebuje pesticide. Listerin (sredstvo za izpiranje ust) vsebuje velike količine alkohola, zato nikoli ne kombinirajte sušenja skupaj z uporabo Listerina.

Sušenje las s fenom je koristno le kot dodatna podpora pri boju proti ušem. Za doseganje najboljših rezultatov uporabite glavnik za odstranjevanje uši TREVVY.

### **ODSTRANJEVANJE UŠI Z GLAVNIKOM TREVVY**

Lasje morajo biti čisti, oprani z balzomom in suhi. Pred uporabo glavnika lase temeljito skrtačite, da odstranite morebitne vozle.

1. **NASTAVITE KOT ČESANJA**  
Če želite spremeniti kot česanja, pritisnite gumba na obeh straneh glave navzdol in zadržite. Zdaj primite za zobce naprave in prilagodite na željeni kot. Sprostite oba gumba, da se zobci zaskočijo.  
Na voljo sta dva položaja zobcev: raven položaj (1) ali položaj pravega kota (2).



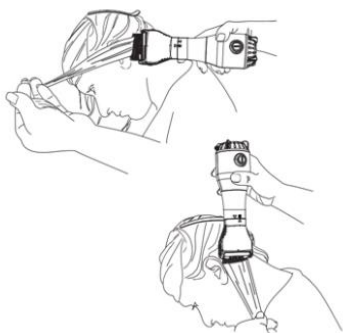


## 2. LASE RAZDELITE NA PRAMENA

Lase ločite na pramene (s pomočjo sponk za lase). Pramen naj ne bo debelejši od širine zobcev naprave. Vklonite glavnik Trevy. Vedno češite le en pramen naenkrat. Začnite pri korenu las in nadaljujte z drsenjem navzgor. Vedno začnite s spodnjim delom glave, lase na vrhu glave počešite nazadnje. Prepričajte se, da glavnik držite pravilno.

## 3. ČEŠITE SKOZI PRAMENA

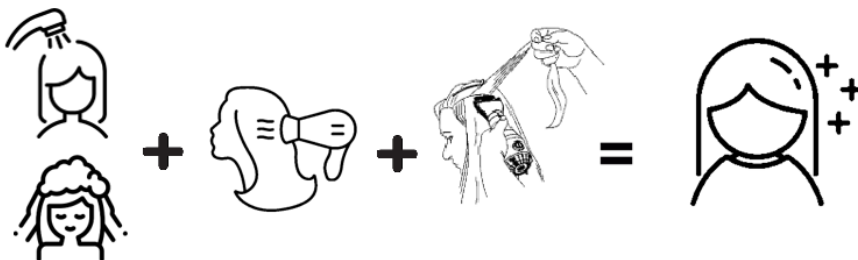
Vedno se osredotočite le na en pramen naenkrat. Pramen ne sme biti debelejši od širine zobcev. Češite skozi vsak pramen posebej od korena do konic. Vedno začnite s česanjem čim bližje lasišča.



## 4. ČEŠITE V RAZLIČNE SMERI

Vsak pramen las počešite v različne smeri (z vrha proti dnu in z leve na desno ter obratno). Pri vsakem pramenu to večkrat ponovite.

Za doseganje neverjetnih rezultatov sledite temu preprostem postopku.



**Operite lase + lase posušite s fenom + uporabite Trevy = USPEH**

#### ČASOVNO OBDOBJE UPORABE

Z uporabo glavnika Trevy nadaljujte vsakodnevno, vsaj dva tedna, da zagotovo odstranite vse uši in jajčeca. Če se trenutno soočate z izbruhom, je vsakodnevna uporaba glavnika Trevy nujna, da preprečite ponoven izbruh. Za pomoč pri preprečevanju težave s ponovnim zagonom izbruha je priporočljivo, da nadaljujete z uporabo glavnika Trevy dvakrat na teden.

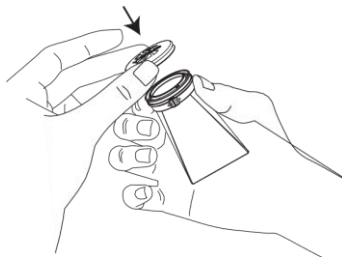
#### POMEMBEN POVZETEK UPORABE

1. Pazite, da so lasje čisti in brez vozlov.
2. Lase ločite na pramena. Preden nadaljujete, se najprej popolnoma osredotočite na en pramen.
3. Za boljše rezultate razdelite lase na manjša pramena (pramen naj ne bo širši od širine glavnika).
4. S česanjem začnite ob vratu na spodnjem delu las in nadaljujete pot proti vrhu glave.
5. Vsak pramen las večkrat počesite pod vsemi koti.
6. Med okužbo, lase temeljito in redno češite, vztrajnost je ključ do uspešnega odstranjevanja uši!

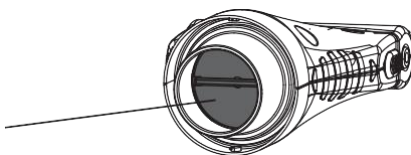


## VZDRŽEVANJE

1. Po uporabi, izklopite in izključite napravo Trevy iz električne vtičnice.
2. Glavo naprave odstranite z glavne enote naprave. Zasukajte v smeri urinega kazalca in povlecite navzgor.
3. Previdno odstranite zajemni filter, ga zaprite ter varno zavrzite.



V odprtino glave nikoli ničesar ne vstavljajte. Pravtako je ne pomakajte pod vodo. S takšnim dejanjem bi poškodovalo ventil.



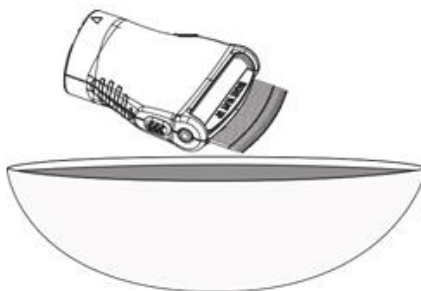
## ČIŠČENJE

Z mehkim robčkom ali bombažno blazinico očistite morebitne uši in jajčeca, ki bi se lahko ujela med zob glavnika. Posodo ali umivalnik napolnite z vročo (ne vrelo) vodo, približno 10 cm globoko. Glavo naprave (samo glavo brez glavne enote) potopite v vodo.



**V VODO NIKOLI NE POTAPLJAJTE GLAVNE ENOTE. TO BI POVZROČILO OKVARO NAPRAVE.**

Glavo glavnika odstranite iz vode in temeljito posušite. Glave naprave ne stresajte, ker lahko poškodujete ventil.



**ZA ČIŠČENJE NE UPORABLJAJTE VRELE VODE, SAJ BI TAKŠNO DEJANJE POŠKODOVALO ENOTO.**

Idealna temperatura vode je med 70 - 80 ° C.

## SHRANJEVANJE

Shranjujte na varnem in suhem mestu. Pripomočka Trevy ne uporabljajte in ne hranite na mestu, kjer je izpostavljen neposredni sončni svetlobi, ekstremni vročini ali mrazu, vodi, smetkam, dlakam hišnih ljubljencev, prahu itd.



---

### Pravilno odlaganje odpadkov



Simbol prekrizanega smetnjaka na izdelku ali na njegovi embalaži označuje, da takšnega izdelka ne smemo šteti za gospodinjski odpadek po vsej EU. Če boste poskrbeli za pravilno odlaganje izdelka, boste preprečili morebitne negativne posledice za okolje in človeško zdravje, ki bi jih sicer povzročilo neprimerno roko vanje s tem izdelkom. Recikliranje materialov pomaga pri varstvu narave in naravnih virov. Za bolj podrobne informacije o recikliranju tega izdelka se obrnite na pristojne službe, svoj center za odlaganje gospodinjskih odpadkov ali trgovino, kjer ste izdelek kupili.



Izjava proizvajalca, da izdelek ustreza zahtevam veljavnih direktiv ES.